

Intégration des nouveaux personnels paramédicaux (IDE et AS) en service d'urgence

CHU de Nantes – CESU44

Dr Céline LONGO

Contexte

▶ Pourquoi ce programme ?

- ▶ Turn-over des professionnels
- ▶ Jeunes professionnels peu expérimentés
- ▶ Sécurisation de la prise en charge des patients
- ▶ Sécurisation des professionnels

▶ Orientations DPC:

III. – ***Innover pour garantir la pérennité de notre système de santé***

Innover pour la sécurité des soins et l'éducation du patient

Orientation n° 3 I : Amélioration de la pertinence des soins.

+ Orientation spécifique pour les AS:

Orientation n°4 : Aide soignant(e) et infirmier(e) : travailler en collaboration

Objectifs

▶ Objectifs généraux :

Améliorer la sécurité et la qualité des soins des patients admis en SU, en renforçant les connaissances et les compétences des soignants qui les prennent en charge.

▶ Objectifs spécifiques :

- ▶ Améliorer le repérage des patients qui s'aggravent
- ▶ Optimiser la prise en charge de ses patients en situation d'urgence
- ▶ Optimiser le travail en équipe

Contenu de la formation

▶ **Module 1**

Renforcement des bases théoriques et pratiques en médecine d'urgence

Thématiques abordées:

- Cardio-respiratoires
- Neuro-digestif
- Traumatique
- Gestion de l'agressivité, communication patient
- Douleur

Apports cognitifs, ateliers de simulation procédurale

▶ **Module 2**

Mises en situation de médecine d'urgence, si possible in situ

3 scénarii

Contenu de la formation

▶ Evaluation

- ▶ Quiz connaissances pré et post-formation
- ▶ Questionnaire d'évaluation du SEP
- ▶ Evaluation formative lors du débriefing des mises en situations simulées
- ▶ Fiche individuelle d'aide à la progression
- ▶ Questionnaire de satisfaction
- ▶ Questionnaire d'impact à 1 mois

Organisation de la formation

- ▶ **Durée :**
 - ▶ 3 jours
- ▶ **Public concerné :**
 - ▶ IDE et AS ayant intégré les urgences dans l'année précédente
- ▶ **Nombre de participants :**
 - ▶ 16 participants
- ▶ **Programmation à l'année :**
 - ▶ 3 sessions

Entretien avec les proches en matière de prélèvement
d'organes et de tissus.
Coopérer entre professionnels, s'entretenir avec les familles,
améliorer l'accès à la greffe.

CHU de Nantes
Dr Laurent MARTIN-LEFEVRE & Dr Aude MOUNIER

Contexte

- ▶ Pourquoi ce programme ?
 - ▶ Le taux de refus des prélèvements au CHU de Nantes est de 45%
 - ▶ Moins d'un entretien sur 2 est fait en présence de la coordination, en contradiction des règles de bonne pratique
 - ▶ Difficulté à travailler ensemble entre la coordination des prélèvements d'organes et de tissus et les professionnelles de santé en charge des donneurs
- ▶ Orientations nationales, régionales :
 - ▶ Plan cadre de l'Agence de la Biomédecine avec pour objectifs une diminution du taux de refus de prélèvement à 25% en 2021
 - « Développer des formations intégrant soignants et coordination des prélèvements d'organes au moyen notamment de nouvelles techniques pédagogiques »
 - ▶ Plan d'action du CHU de Nantes
 - Le recensement des donneurs et la recherche d'une opposition au don d'organes auprès des proches doit devenir une culture de service
 - Atteindre des objectifs de 100% de signalement des donneurs auprès de la coordination des prélèvements d'organes et de tissus
 - Baisser le taux de refus à 25%



Image ABM

Objectifs

- ▶ Objectifs généraux :
 - ▶ Connaître les principes généraux et règles de bonnes pratiques (RBP) de l'abord des proches avant ou après le décès
 - ▶ Savoir réaliser un entretien d'abord des proches en vue du don en séquençant l'entretien en 3 phases :
 - La préparation
 - L'entretien en collaboration avec la coordination des prélèvements d'organes et de tissus
 - Le débriefing



Contenu de la formation

Module I : Apport cognitif

► Objectifs spécifiques :

- ▶ Actualiser ses connaissances sur :
 - les différents types de dons
 - Les recommandations et RBP relatives à l'entretien avec les proches
- ▶ Connaître les cadres réglementaires des différents types de dons
 - Décès neurologique
 - Demande anticipée
 - Donneur en arrêt circulatoire M3

► Vignettes avec cas cliniques en petits groupes :

- ▶ Temporalité
- ▶ Réanimation d'attente
- ▶ Coordination des prélèvements d'Organes et de Tissus
- ▶ Les différents types de dons

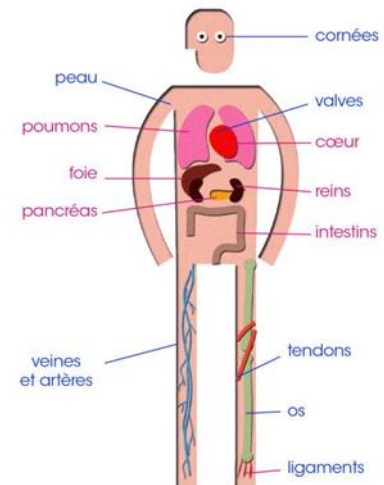


Image ABM

Contenu de la formation

Module 2 : Simulation

► Objectifs spécifiques :

- Savoir réaliser un entretien d'abord en vue du don
- Se sécuriser lors de l'entretien, pour partager la situation, accompagner et questionner la place du don
- Savoir accompagner les émotions, dans un champ complexe
- Définir la place et le rôle de chacun
- Connaître le rôle de la coordination des prélèvements d'organes et de tissus, et savoir quand la solliciter.
- Sensibiliser à l'enjeu majeur de la pluridisciplinarité dans le cadre du don.

Scénarios envisagés

- Annoncer la mort encéphalique et envisager la demande de don
- Demande anticipée
- Prélèvement d'organe après un arrêt circulatoire de la catégorie 3 de Maastricht



Mise en situation, in situ,
avec comédiens professionnels

Contenu de la formation

Module 3 : Etude d'impact

➤ A partir de la **grille de débriefing d'entretien d'annonce** :

- Taux de participation de la coordination aux prélèvements d'organes et de tissus à l'entretien des proches

Objectif : 42% -> 80%

- Diminuer le taux d'opposition pour tendre vers les objectifs du plan national de l'ABM

Objectif : 45% -> 25%

➤ Autres impacts attendus :

- Favoriser l'accès à la greffe par diminution du taux de refus et augmentation du taux de conversion
- Améliorer la professionnalisation des entretiens avec les proches dans le cadre d'un projet de don
- Renforcer la coopération entre professionnels de santé



Image ABM

Organisation de la formation

- ▶ Durée : 4 heures
- ▶ Public concerné : médecins et infirmiers des services de réanimation, urgences et unité neuro-vasculaire.
- ▶ Nombre de participants : 6 à 8 par séance
- ▶ Programmation à l'année : 8 sessions/an à terme. 4 à 5 sessions en 2020.

